

JABOK Vyšší sociálně pedagogická a teologická škola

ABSOLVENTSKÁ PRÁCE

Camphill České Kopisty

vedoucí práce: PaedDr. Marie Vorlová

2005

Martin Patras

OBSAH:

Úvod	2
1. Principy fungování camphillské komunity	3
1.1 Pojem komunita	3
1.2 Historie Camphillského hnutí	4
1.3 Práce s postiženými	6
1.3.1 Pojem vzdělavatelnosti.....	6
1.3.2 Tři pilíře podle Karla Königa.....	7
1.3.3 Antroposofie a camphillské hnutí.....	9
2. Struktura camphillské komunity	14
2.1 Camphillská domácnost	14
2.2 Svátky a oslavy	15
2.3 Villagers and co-workers	16
2.4 Camphillská komunita a biodynamické zemědělství	17
2.5 Architektura camphillských komunit	19
3. Camphill České Kopisty	20
3.1 Péče o mentálně postižené v České republice	20
3.2 Vznik Camphillu České Kopisty	26
3.3 Legislativní rámec fungování Camphillu České Kopisty	28
3.4 Financování a fundraising	29
3.5 Současná činnost Camphillu	30
3.6 Plány Camphillu	31
3.7 Dostupnost informací o camphillech v České republice	32
3.9 Rekonstrukce a architektonické řešení areálu České Kopisty	33
4. Srovnání camphillu s ústavním zařízením	37
5. Kritická reflexe	39
Závěr	42
Literatura	45
Resumé	46

Úvod

Práci o první české camphillské komunitě jsem rozhodl napsat pod dojmem mé návštěvy jedné z největších komunit tohoto typu ve Velké Británii, camphillu Glencraig v Severním Irsku.

V této komunitě jsem měl možnost několik měsíců žít a pracovat a poznat netradiční způsob soužití lidí, jež spojuje jedna společná myšlenka – pomoc lidem s mentálním postižením. Nejde však o pomoc institucionální, nefungují zde kategorie odborník - klient nebo zdravý – postižený. Každý se jen snaží co nejlépe dělat svou práci ku prospěchu sebe i všech ostatních. Práce v camphillu mne velmi zaujala i z toho důvodu, že v komunitě panovala velmi příjemná rodinná atmosféra a sympatická mi také byla myšlenka propojení spirituality, práce s postiženými lidmi a ekologicky šetrného způsobu života.

V camphillu Glencraig jsem se poprvé dozvěděl, že podobné zařízení vzniká i v Čechách, konkrétně v Českých Kopistech u Terezína. Bylo to v době kdy Čechy zasáhly katastrofální povodně a v irské komunitě řešili, jakým způsobem by mohli českému camphillu pomoci.

Po návratu do Čech jsem se začal o camphill České Kopisty více zajímat a zúčastnil jsem se některých jím pořádaných akcí. Jelikož jsem v minulosti několik let pracoval s postiženými dětmi ve státním ústavu, byl jsem zvědav, jaké postavení může v nabídce českých sociálních zařízení získat malá komunita, která funguje na bázi občanského sdružení.

Ve své práci bych nejprve rád vysvětlil pojem „camphillská komunita“. Chtěl bych popsat z jaké filozofie vychází, jaká je historie jejího vzniku a principy jejího fungování. Dále bude užitečné představit antroposofii Rudolfa Steinera, jakožto hlavní filozofický zdroj komunity.

Ve druhé části práce se zaměřím na samotnou komunitu Camphill České Kopisty, historii a okolnosti jejího vzniku.

Na závěr práce bych chtěl porovnat život v komunitě s pobytem v ústavním zařízení.

Co nového může camphillská komunita nabídnout a čím je její nabídka pro klienty zajímavá? Jaké jsou výhody pobytu v Camphillu?

S jakými problémy se potýkala během svého vzniku a jak se podařilo sehnat peníze na její vybudování?

Jak probíhá její financování ?

Jaký je rozdíl v nabídce péče v komunitě a běžném státním zařízení?

Jaká jsou kritéria přijetí klientů do komunity?

1. Principy fungování camphillské komunity

1.1 Pojem komunita

Pojem komunita je velmi široký a dalo by se na něj aplikovat mnoho definic, pokusím se jej zde vymezit ve vztahu ke camphillským komunitám. Český *Encyklopedický slovník* (1993) definuje komunitu ze sociologického hlediska jako souhrn osob, které žijí v určitém vymezeném prostoru, kde vykonávají každodenní aktivity a obvykle tvoří autonomní jednotku, psychologicky pak jako typ organizace, kde jsou odstraněny vztahy podřízenosti a nadřízenosti, čímž se dosahuje lepší komunikace a spolupráce. P.Hartl¹ rozlišuje tyto typy komunit:

V *sídelní (ekologické)* komunitě je poutem spojujícím členy společné obývání sociálně vymezeného fyzického prostoru.

V *morální (psychické)* komunitě je účast postavena na duchovních vazbách jako je původ, víra nebo hodnoty.

Třetím typem je komunita *terapeutická (léčebná)*, zaměřená na pomoc lidem s psychickými problémy a komunita *výcviková* zaměřená na sebepoznání.

Podle mé zkušenosti camphillská komunita do určité míry obsahuje prvky všech uvedených komunit. Je zde společně obývaný vymezený prostor (vesnice či farma), silná duchovní a hodnotová vazba (antroposofie, ekologie, biozemědělství, pomoc postiženým lidem) a také terapeutická činnost, zaměřená na práci s lidmi se zvláštními potřebami.

¹ Viz Hartl 37

Camphillské komunity také navázaly na tradiční náboženské komunity, jako jsou ašrámy, kláštery a různá křesťanská hnutí, kde byla vždy důležitá charitativní myšlenka pomoci trpícím a zároveň předznamenaly vznik tzv. *intencionálních* komunit současných let propagujících meditaci, duchovní hodnoty, alternativní zemědělství a ekologii jako jsou kibucy, komunity hippies apod.

1.2 Historie camphillského hnutí

Camphillské hnutí bylo založeno rakouským lékařem Karlem Königem, který přejal a posléze rozšířil myšlenky Rudolfa Steinera. Od svých studentských let se zajímal o buddhismus, taoismus, Nový zákon, Freuda nebo Goetha.

V roce 1921 se seznámil s myšlenkami Rudolfa Steinera na jeho přednáškách a začal se zabývat léčebnou pedagogikou a studiem postižených, zvláště spastických dětí. Napsal řadu článků o embryologii, dětské psychologii, historii a psal také poezii, lyrickou prózu či dramata, později uváděná v camphillech.

V roce 1927 dokončil medicínu a dostal nabídku na práci v Embryologickém Institutu ve Vídni, tuto práci, která mu slibovala medicínskou kariéru však odmítl a začal se plně věnovat antroposofii. Zakrátko přijal nabídku Steinerova institutu Škola duchovní vědy v Dornachu ve Švýcarsku na práci v terapeutickém centru Arlesheim poblíž Dornachu. Zde se také setkal se svou budoucí ženou, se kterou se dalších několik let věnoval práci s dětmi s postižením a budování nového léčebného domu v německém Pilgramsheinu.

Kvůli zhoršující se politické situaci opustil Německo a vrátil se zpět do Vídně. Zde kolem sebe soustředil skupinu nadšených přátel a příznivců, pozdějších spoluzakladatelů prvního Camphillu. Po anexi Rakouska hitlerovským Německem roku 1938 se König rozhodl s rodinou a přáteli odejít a jejich novým domovem se stala Velká Británie, konkrétně severovýchodní Skotsko. V roce 1939 přijal nabídku manželů Houghtonových na volné obydlí v oblasti Aberdeenu, kde bylo možné ubytovat celou jeho skupinu a prvních 15-20 dětí.

28. května 1939 bylo zařízení slavnostně otevřeno a po půl roce fungování se komunita přesunula do většího domu jménem Camphill ve vesničce u Aberdeenu. Bylo to 1.1. 1940 a toto datum je považováno za oficiální počátek camphillského hnutí.

V roce 1947/1948 zde byla otevřena waldorfská škola pro děti spolupracovníků a zájemce z Aberdeenu, do které byly později zařazeny i postižené děti z komunity. Ve škole se využívalo Steinerových metod práce dětmi se zvláštními potřebami, do výuky byla zařazena hudba a léčebná eurymie.

V říjnu 1949 začíná fungovat camphillský seminář léčebné pedagogiky, který je dnes v řadě zemí uznáván jako oficiální speciálně-pedagogické vzdělání. Hlavní a ve své době převratnou myšlenkou bylo důsledné prosazování vzdělavatelnosti každého dítěte bez ohledu na druh a stupeň postižení, tento princip byl oficiálně přijat ve Velké Británii až počátkem sedmdesátých let a tak byly camphillské školy na dlouhou dobu jedinou možností dětí tzv. nevzdělavatelných. Na počátku padesátých let se Camphill rozšířil do Anglie, později do Irska, Jihoafrické republiky, Německa, USA, Holandska.

V roce 1964 ustoupily camphillské školy od seskupování žáků do jedné třídy podle klasifikace postižení a přešly k zařazování žáků s různým postižením do jedné třídy, aby se prohloubil pozitivní přínos přítomnosti různých vzájemně se doplňujících speciálně-pedagogických potřeb ve třídě.

V této době také došlo k decentralizaci hnutí a k založení šesti regionálních center s vlastní správou a koordinací. Karel König se vrací do Německa, kde pomáhá otevřít centrum ve Föhrenbühl a první německou camphillskou vesničku v Lehenhofu.

Otevřením camphillské vesničky v norském Vidaräsen začíná bouřlivý rozvoj komunit ve Skandinávii. Sedmdesátá léta začínají otevřením camphillu ve Finsku, jakožto prozatím nejvýchodnější komunity. V roce 1974 je otevřena camphillská škola v africké Botswaně a o dva roky později první vesnička v Rakousku. V tomto období nastává rozvoj publikační činnosti. Vychází kniha lékaře a spoluzakladatele camphillu Thomase J. Weisse „Children in need of special care“, která byla přeložena do mnoha

jazyků. V roce 1975 začíná vycházet specializovaný časopis Camphill Correspondence.

V roce 1979 se camphillské hnutí stalo členem „Konference pro léčebnou pedagogiku a sociální terapii ve švýcarském Dornachu. Osmdesátá léta znamenají rozšíření hnutí o další místa (Švédsko, Minnesota), péče se zaměřuje také na staré lidi. Toto desetiletí je také charakteristické rozvojem specifického architektonického stylu komunit (viz kapitola 3.5), zlepšováním kvality mezinárodní spolupráce, vzděláváním nových spolupracovníků a budováním poradenství.

V roce 1987 zasedal první mezinárodní kongres camphillské rady v Ringwoodu s delegáty z dvaasedmdesáti středisek seskupených do sedmi regionů: Skotsko, Anglie a Wales, Irsko, Skandinávie, střední Evropa, Severní Amerika a Jižní Afrika.

V posledních letech se vytvořil nový region v oblasti postkomunistických zemí. Vznikly camphillské komunity v Polsku a v některých zemích bývalého Sovětského svazu (Estonsko, Rusko).

1.3 Práce s postiženými

1.3.1 Pojem vzdělavatelnosti

Camphillské komunity se od počátku své existence zaměřovaly na práci s mentálně postiženými lidmi, se kterými do té doby vlastně jen přežívali uzavřeni v ústavech nebo ukryti v rodinách. Před druhou světovou válkou nikoho ani nenapadlo, že by se mohli dále vzdělávat nebo aktivně podílet na životě společnosti. Byli považováni za nevzdělavatelné a za války dokonce mnoho z nich skončilo v německých plynových komorách. Myšlenka Dr. Königa o vzdělavatelnosti všech, jakkoli postižených lidí byla ve své době naprosté novum, navíc byla v camphillech uváděna do praxe.

Problém vzdělavatelnosti mentálně postižených lidí existuje dodnes a zatím nikdo uspokojivě neodpověděl na otázku, kde je její hranice. Než složitě tuto hranici hledat, rozhodl Dr. König o vzdělávání všech klientů i v případě velmi těžkého postižení.

Navázal tím na v antroposofii velmi váženého J.A. Komenského, který řekl: „Má-li se člověk stát člověkem, musí být vzděláván...Řekneš: Nicméně jsou lidé velmi tupého ducha, do nichž se nemůže vpraviti nic. Odpovídám: Sotva může být tak zašpiněné zrcadlo, aby aspoň nějakým způsobem nezachycovalo obraz, sotva může být tak drsná tabule, aby se něco a nějak nemohlo na ni napsat.“²

V západní Evropě dnes není snaha vzdělávat i těžce postižené jedince ničím neobvyklým. Podle vlastní zkušenosti mohu říci, že například ve Velké Británii jsou do škol dopravováni i žáci, u nichž možnost dalšího psychického vývoje lze jen těžko předpokládat.

Podle I.Švarcové se „poznání v oblasti vzdělávání lidí s mentálním postižením stále rozvíjí. Při hodnocení prognózy míry vzdělavatelnosti těchto lidí je zapotřebí zkoumat nejen samu postiženou osobu, její subjektivní schopnosti, úroveň její sociální adaptability a další osobní vlastnosti, ale také sociální podmínky její rehabilitace, možnosti jejího vzdělávání a podmínky a předpoklady její inkluze do společnosti.“³

1.3.2 Tři pilíře podle Karla Königa

Hlavní myšlenky přístupu k postiženým lidem a filozofii camphillských komunit shrnul Karel

König v článku „Tři pilíře Camphillu“ publikovaném v časopise The Cresset, při příležitosti dvacátého pátého Výročí Camphillského Hnutí, Festival Michaelmas, 1965.

O prvním pilíři König říká: „Každá lidská bytost má svou individuální existenci nejenom zde na zemi mezi zrozením a smrtí, ale každý z nás je duchovní bytostí před svým narozením a bude stále žít i po průchodu branou smrti. Proto jakákoliv vývojová nebo fyzická vada se neděje náhodně neštěstím, má určující význam pro individuum a má za úkol změnit jeho život. Jako ostatní lidské bytosti, které musí zápasit se svými různorodými nemocemi, tyto děti se musí učit žít se svými obtížemi a dobývat je. Pro nás jako rodiče a učitele je úkolem obracet se věčně bytosti dítěte, uschopnit ho k rozpoznávání vlastního osudu. Jakkoli skrytá jeho individualita může být a jakkoli

² Švarcová 20

³ Švarcová 23

zakrytá jednotlivými vrstvami neschopností a možná i nekontrolovaných emocí, musíme se pokoušet zlomit tato zdání a dosáhnout ke svatému ze svatých, místu jeho duchovního jádra...

...nejednáme s postiženým dítětem, jednáme s dítětem, které má speciální potřeby.

Mnoho z nich je vývojově opožděno, fyzicky postiženo, s epilepsií, s nedostatkem motivace, to vše může být tím, čím se nám to zdá. Bytostné jádro, to nejvnitřnější jádro jeho existence není jenom nekonečné, ale je božské! Je to část božskosti, k níž se vrátí, odkud jednou přišlo a k níž zase jednou odejde. Současný život není nic jiného než jeden mezi mnoha takovými životy ne cestě zpět k domovu.“⁴

Tento způsob nazírání lidské bytosti odlišuje Camphill od ostatních zařízení. Víra ve skutečnost reinkarnace a působnost karmy vrhá odlišné světlo na smysl mentální retardace a silný důraz na sebevzdělávání sociálního terapeuta, aby byl schopen vytvořit takové podmínky, v nichž může nastat sebevzdělávání postiženého člověka.

Proto je vnitřní vzdělávání učitele nebo terapeuta druhým pilířem Camphillu. „Člověk je obdařen silou jež má tvořivé možnosti...hořčičné semínko tvořivosti je jedno ze základů vyžadovaných pro léčebné snahy. Podněcování této vnitřní síly by mělo být denním cvičením učitele či pomocníka. Musí sám sebe vzdělávat a dosáhnout určité jistoty ve své zodpovědnosti a svědomitosti.. Přebírat zodpovědnost za osud dítěte a důvěru a pozornost při práci s ním, to jsou nepostradatelné ctnosti léčebného pedagoga.“⁵

Třetí pilíř zdůrazňuje sociální strukturu komunity. Aktivity prováděné v komunitě musí působit zároveň terapeuticky a přitom být prováděny sociálním kontextu. V tomto smyslu se „camphillské vesničky pokouší vytvářet takové prostředí, v němž způsob společného života, práce a uctívání budou působit terapeuticky samy o sobě“⁶ Sám König říká: „Jednou z nejzákladnějších podmínek léčebného vzdělávání a výcviku je poskytnout postiženým dětem a dospělým přiměřenou sociální dělohu s přiměřenými vrstvami komunitního života“⁷

⁴ König. *Tři pilíře camphillu*

⁵ tamtéž

⁶ tamtéž

⁷ tamtéž

Rozvoj osobnostních schopností a dovedností je jak soukromou záležitostí každého jednotlivce, tak záležitostí podpory celým společenstvím, které má vytvořit odpovídající léčivé prostředí.

Podle Königa toto není možné, pokud členové komunity za svou práci pobírají mzdu. „Fakt, že žádný z našich spolupracovníků nedostává mzdu či výplatu, není ekonomické opatření, ale součást našeho sociálního úsilí o vytvoření přiměřeného prostředí pro ty, o něž pečujeme. Jsme přesvědčeni, že bychom nemohli pracovat stejným způsobem, budeme-li zaměstnanci a budeme-li dostávat plat, neboť víme, že placená práce ztrácí svou sociální hodnotu...platba by se měla uskutečňovat jinou formou a být dávana svobodně, jako jsou svobodně poskytovány služby.“⁸

Tyto tři pilíře pak určují rozdíl mezi Camphillem a zařízeními podobného typu. König ale zdůrazňuje, že „tato tříslužebná idea sotva kdy nalezneme naplnění zde na Zemi. Měla by být záměrem, který se pokoušíme realizovat a cílem o který se zasazujeme, je ale přirozeností každého ideálu, že nikdy nemůže být beze zbytku naplněn: to je lidský osud. Nicméně, pokoušet se nalézat cestu a kráčet směrem k uskutečňování ideálu je nezbytné.“⁹

1.3.3 Antroposofie a camphillské hnutí

Pokud jsou v této práci používány pojmy jako „camphillská komunita“ nebo „Camphillské hnutí“, nelze se obejít bez vysvětlení pojmu antroposofie, což je filozofie, která tvoří hlavní ideovou základnu Camphillského hnutí. Filozofii antroposofie přejal a pro potřebu camphillského hnutí upravil a rozvinul jeho zakladatel Karl König. Proto je nezbytné zde zmínit její základní charakteristiky:

Antroposofie je křesťansky orientovaný duchovní směr na pomezí filozofie a náboženství.

Její zakladatelem je německý filozof a myslitel Rudolf Steiner (1861-1925), který ji sám nazývá „duchovní vědou“. Vychází přitom z esoterního křesťanství, německé romantické filozofie (Fichte, Schelling, Goethe) a orientálních duchovních směrů,

⁸ König. *Tři pilíře camphillu*

⁹ tamtéž

jako je hinduismus a buddhismus. Není však jejich kompilátem, ale svérázným uceleným systémem.

V antroposofii je kladen důraz na osobní svobodu jednotlivce a přímou duchovní zkušenost. Podle Steinera je svět a člověk tvořen vedle hmotné substance ještě dalšími dimenzemi existence, kterým v případě lidské bytosti říká nehmotná těla. Je to tělo éterické, které je tvořeno životní silou, tělo astrální, složené z emocí a vášní a „já“, naše duševní síla, pro niž jsou ostatní těla nástrojem.¹⁰

Úkolem člověka je vědomě vyzdvihnout své „já“ z roviny pocitové a rozumové ke zduchovnění. Je to dlouhodobý proces, ke kterému jeden lidský život nestačí. Proto antroposofie uznává princip reinkarnace, avšak její smysl je posunut od hinduistické snahy o vystoupení z koloběhu utrpení ke steinerovskému přijímání stále nových šancí k duchovnímu růstu. Podle Štampacha jsou proto nová vtělení vítána jako nové příležitosti: „Osud (indická karma) není podle anthroposofického učení mechanickou, neosobní zákonitostí zajišťující dobrou odměnu a zlu potrestání. Do hry vstupuje také milost, která proměňuje lidskou situaci a dává člověku možnost nově se rozhodovat a pozvednout se nad osudové síly.“¹¹

Duchovní růst je podporován vyššími silami, zvláště pak Kristem, jako vysokou sluneční bytostí, která sestoupila na zem, aby prožila zkušenost lidského života a ukázala lidem cestu k vědomé duchovnosti.

Významnou složkou antroposofie je její přesah do praktického života. Podle Steinera musí snaha duchovně pracujícího člověka pronikat všemi oblastmi jeho života, a proto se zabýval různými obory lidské činnosti, na které aplikoval antroposofické postupy. Některé rozvinul on sám, většina pak vznikla na základě jeho myšlenek a přednášek. Mezi ty nejznámější patří biodynamické hospodaření, waldorfské školství, antroposofické umění a architektura, antroposofická medicína.

Biodynamické hospodaření

¹⁰ Viz Štampach 27

¹¹ Štampach 28

Praxe biodynamického hospodaření se zrodila z myšlenky, že celý svět je jeden živoucí organismus a každá forma existence s ním tvoří jedinečnou bytost. Tento způsob hospodaření je postaven na spojení zahradničení s farmařením a využívá při tom přírodní rytmy (roční doby, úplňkový a denní rytmus).

Ke hnojení používá speciální organické rostlinné preparáty (komposty) v kombinaci s chlévskou mrvou. Snaží se v produktech zadržet co největší množství životní síly poskytující výživu nejen tělu, ale i duševní a duchovní oblasti. Je blízké ekologickému zemědělství a produkty splňují parametry biologicky čistých výrobků.

Důležitou složkou biodynamického hospodaření je její sociální a terapeutický aspekt.

Waldorfské školství

Waldorfské školství je druh alternativních škol, které podporují přirozený a svobodný rozvoj osobnosti. Waldorfské školy jsou úzce propojeny s camphillským hnutím, jsou samozřejmou součástí camphillských komunit pro děti.

První školu tohoto typu založil Rudolf Steiner roku 1919 ve Stuttgartu pro děti továrních dělníků tabákové společnosti Waldorf-Astoria. Vyučování vytvořil podle principů antroposofie. Záhy se škola rozrostla a podle jejího vzoru byly zakládány další školy v Německu i dalších zemích. Způsob vyučování je zásadně nerepresivní. Znamky ani tresty se neuvžívají. Škola není rozdělena na ročníky, ale na bloky, které odpovídají stupni duševního rozvoje žáka.

Poznávání vývojových zákonitostí a životních potřeb člověka v dětství a dospívání je nejdůležitějším úkolem waldorfského učitele. V učebním plánu nalezneme celou škálu předmětů od specifické umělecko-pohybové výchovy zvané eurymie, přes řemeslné a rukodělné předměty jako tkalcovství, řezbářství, pěstitelské práce, umělecké předměty-kreslení, modelování, zpěv, hra na hudební nástroj, až po klasické předměty jako jsou jazyky, matematika, dějepis atd. Vyučování neprobíhá na úrovni memorování, ale hry, tvořivosti a hledání souvislostí.

Specifické je prostředí waldorfské školy, které je vybudováno s ohledem na sociální a umělecké zaměření školy a dává dostatečný prostor pro pořádání nejrůznějších společenských akcí, pro setkávání s rodiči a oslavy festivalů.

Velmi důležitá je postava učitele waldorfské školy. Je v roli umělce, který vyučování tvoří jako specifický druh umění, děti se v něm stávají aktivními spoluvůrci a rozvíjejí své vnitřní síly. Nároky na učitele jsou v této škole vysoké – od uměleckých předpokladů, přes řemeslnou zručnost po hluboký smysl pro porozumění dětem a práci s nimi.

Nezbytný je velký entuziasmus a další práce na rozvíjení vlastní osobnosti. Učitelské vzdělání je tedy doplňováno dalšími formami vzdělávání jako jsou semináře, kurzy nebo školy waldorfské pedagogiky, dále se předpokládá vůle učitele k pedagogickému intenzivnímu cvičení a praxi a k permanentnímu přetváření sebe sama. K tomu slouží přijetí antroposofické filozofie, která je brána jako základ waldorfské pedagogiky, ale neměla by být tématem výuky a předkládána jako světový názor. Učitel nepotřebuje antroposofii, aby ji vykládal při vyučování, ale jako nástroj svého vlastního poznávání. Hodnoty prezentované učitelem mají podporovat všelidské ideály humanity a harmonie.

Lékařství a farmacie

Antroposofická medicína vychází při diagnostice a terapii z nazírání na člověka jakožto jednotu těla, duše a ducha, tedy jako jednotu bytostných vrstev, které se vzájemně ovlivňují, mění se věkem jedince i vývojem lidstva jako celku. Většina nemocí má v antroposofickém pojetí svoji příčinu v oblasti duševně-duchovní - nemoc je důsledkem narušení životní harmonie. Časté je používání přírodních léků a homeopatických přípravků.

Obec křesťanů

Jedná se o náboženskou aplikaci antroposofických myšlenek. Byla založena skupinou německých evangelíků pod vedením Fridricha Rittelmeyera (1872 – 1938). Podle Ivana O. Štampacha mělo jít o „obrozené křesťanství, které není vázáno na církev a dogmata a bude mít scelující a povzbuzující funkci ve společnosti.“¹² Rittelmeyer požádal Steinera o vytvoření symbolicky bohaté originální bohoslužby. Antroposofie zde není pojímána jako dogma, ale jako styl myšlení. Bohoslužba je zcela odlišná od katolické i evangelické.

Antroposofie v Čechách

Antroposofická filozofie začala pronikat do Čech velmi brzo díky početnému německy mluvícímu obyvatelstvu a její příznivci založili spolek *Bolzano*, mezi česky mluvícími ji šířila společnost *Studium*, později přejmenovaná na *Antroposofickou společnost v republice československé*. Rudolf Steiner vykonal dvanáct návštěv Prahy mezi lety 1907-1924 a pronesl zde významné přednášky např. na téma „*Okultní fysiologie*“ 1911. Tyto přednášky byly hojně navštěvovány.

Záhy začíná v Praze působit také Obec křesťanů (1925). Za protektorátu bylo hnutí stejně jako v Německu zakázáno. Též komunistický režim po většinu svého trvání znemožňoval činnost Antroposofické společnosti i Obce křesťanů. Hnutí ale pracovalo dále v utajení. Po pádu komunistického režimu začala Obec křesťanů opět veřejně působit u nás. Také Antroposofická společnost obnovila činnost roku 1990 a dává o sobě vědět prostřednictvím časopisu „*Antroposofické rozhledy*“.

Na začátku devadesátých let vzniklo nakladatelství *Baltazar*, které se zaměřuje na vydávání hlavních antroposofických textů. Vychází Steinerovy knihy a překlady četných přednášek. Články o antroposofii se objevují v nově vznikajících duchovně zaměřených časopisech jako jsou *Mana*, *Baraka*, *Regena*, *Gemma* apod.

¹² Štampach 35

České sdružení pro waldorfskou pedagogiku vydává čtvrtletník *Člověk, výchova, dítě*, který informuje rodiče žáků waldorfských škol

2. Struktura camphillské komunity

2.1 Camphillská domácnost

Každá camphillská komunita funguje podle stejného modelu, který se liší v dílčích a lokálních zvyklostech. Základním principem je zachování nebo alespoň co největší napodobení modelu rodiny, která ovšem není založena na pokrevních nebo manželských poutech, spíše jde sdílení hodnot ve společné domácnosti.

Domácnost byla vždy základní životaschopnou jednotkou uvnitř společnosti a nemusela být nutně jen spojena pokrevními svazky. Domácnost plní funkci výrobní, sociální, socializační, vzdělávací a ochrannou. Podle Jana Šišky model rodiny, který funguje v camphillské komunitě není ovšem modelem tradiční vícegenerační patriarchální rodiny, ale spíše moderní rodiny, ve které jádro rodiny tvoří rodiče domu, základní dvojice muž – žena, která má nejvyšší autoritu a jejich přítomnost zaručuje pro ostatní členy pocit bezpečí. Není to ale jediná úloha. Každá domácnost je samostatnou organizační, samozásobitelskou a finanční jednotkou, kde úloha rodičů spočívá v celkové zodpovědnosti za dům a jeho obyvatele.¹³

Komunita tím také získá určitou pestrost, každý dům je trochu jiný ve své atmosféře, i když základní pravidla zůstávají stejná. Rodiče domu se nesnaží suplovat biologické rodiče, ale mají se skutečnými rodiči společných několik vlastností: non-stop úvazek, jejich funkce jsou funkcemi neplacenými a spočívají především v odpovědnosti za domácnost. Jan Šiška tvrdí: „Není žádoucí, aby docházelo v rámci domácnosti k vytvoření nějakých kvazirodinných rolí, například k přílišné citové navázanosti některého člena. Zde je třeba citlivý přístup a nadhled, člověk v roli rodiče musí být schopen tyto situace zvládnout. Základní hodnotou by měla zůstat idea spolupráce, společné tvorby a laskavé pomocné ruky.“¹⁴

¹³ Viz Šiška, kap.7.1

¹⁴ Šiška, kap.7.1

Důraz je kladen na pocit sounáležitosti, důležitou složkou života domu je společné stolování zahájené krátkou písní nebo modlitbou, celá „rodina“ se drží za ruce, přejí si dobrou chuť a při jídle si povídají o tom, co se dnes podařilo nebo co má udělat. V tu chvíli mají všichni pocit něčeho slavnostního až posvátného.

Pokud v domě vznikne vážný problém, schází se vždy všichni obyvatelé, aby jej společně řešili, každý má právo říci svůj názor a je k němu přihlíženo. Pokud je problém odborného rázu a týká se například vývoje postižení někoho z obyvatel domu je přizván odborník popřípadě svolána rada komunity, aby jej řešila. Někdy se také stane, že někdo ze spolupracovníků v domě se rozhodne odejít z komunity popřípadě přejít do jiného domu, není mu v tom bráněno, ale měl by přede všemi odůvodnit své rozhodnutí.

2.2 Svátky a oslavy

Svátky a oslavy jsou důležitou částí života komunity. Menší oslavy, jako jsou narozeniny se odehrávají mezi obyvateli příslušné domácnosti. Oslavy jako narození dítěte, křtiny, svatby jsou stejně jako tradiční lidové oslavy a svátky věcí celé komunity, které zachovává prostřednictvím rytmu tradičních svátků jednotu s rytmem přírody. Svátky jsou udržovány tak, jak byly od dávnověku určeny, v období, kdy příroda prochází změnami (slunovrat, rovnodennost).

Komunita udržuje také tradiční svátky křesťanské, z nichž nejvýznamnějšími jsou samozřejmě Velikonoce, Vánoce, Advent a také svátek sv. Michaela jakožto patrona antroposofického hnutí. Pro komunitu je svátek vedle své sociální funkce prostředkem ozdravení a omlazení sociálního řádu, který se postupně opotřeboval v průběhu všedních činností každodenního života. Svátek také posiluje a prohlubuje její integritu.

2.3 Villagers and co-workers

Tato dvě anglická slova jsou v komunitách často používána a označují vlastně všechny členy komunity, každý z nich by se dal označit buď za vesničana nebo spolupracovníka. Slovem vesničan – villager se označují stálí obyvatelé komunity ať už se jedná o pracovníky komunity nebo klienty, používá se jednoho výrazu. Nikdo zde totiž nechce nikoho označovat za zdravého nebo postiženého, schopného či neschopného. V komunitě všichni žijí a pracují společně, každý podle svých schopností a proto se používá jen jednoho slova.

Pokud bychom se měli přidržet alespoň nějakého dělení, posloužit by mohl výraz zodpovědnost. Jedna skupina villagers (nazývaná též senior villagers) zde žije protože má zodpovědnost za skupinu druhou, která se vyznačuje určitými problémy, psychickými, fyzickými nebo komunikačními. To oni v rolích rodičů domu – houseparents nebo mistrů v odborných dílnách, na farmě nebo učitelů ve škole zajišťují praktický chod komunity. Oni vytváří atmosféru v jednotlivých domech a musí být schopni vnímat potřeby svých spolubydlících.

Senior villagers zakládají často v komunitě vlastní rodiny a musí tedy citlivě vyvažovat přístup k rodině pokrevní a rodině komunitní. Pro svou práci musí mít také odpovídající vzdělání antroposofického charakteru a po absolvování tříletého kurzu většinou pokračují v dalších navazujících kurzech. Jejich práce samozřejmě není placená, ale v rámci komunity užívají určitých výsad a život jejich vlastních rodin plně finančně zabezpečuje komunita.

Trochu rozdílnou roli mají v komunitě co-workers neboli spolupracovníci. Jsou to většinou mladí lidé, kteří přerušili studium, plní civilní vojenskou službu nebo přijeli jen tak na zkušenou. Pracují v komunitě dobrovolně, dostávají jen malé kapesné a jejich pobyt trvá většinou jeden rok, během kterého se kromě práce v komunitě vzdělávají v tzv. základním kurzu, kde získávají teoretické vědomosti o antroposofii a práci s postiženými lidmi. Jejich práce je pro komunitu velmi potřebná, bez jejich pomoci by větší komunity nemohly fungovat. Přínosem pro tyto mladé lidi je nabytí nových zkušeností, poznání vlastních hranic a schopností a jazykových i jiných dovedností, proto je o tuto práci v komunitách stále velký zájem.

2.4 Camphillská komunita a biodynamické zemědělství

Nedílnou součástí každé camphillské komunity je farma, která se zabývá biodynamickým zemědělstvím. Jedná se o druh ekologického zemědělství, který zároveň aplikuje poznatky Rudolfa Steinera a jeho filozofie, především vychází z četných Steinerových přednášek, ve kterých byly principy biozemědělství popsány.

Z klasickým ekologickým hospodařením má společné hodnoty, jako je bezchemické hospodaření, snaha o vytvoření zdravé zeminy, rotace plodin, nepoužívání chemických pesticidů, herbicidů, fungicidů, vyhýbání se hybridním a geneticky modifikovaným osivům a podobně.

Jestliže se ale ekologické zemědělství snaží o celkově pozitivní přístup k životnímu prostředí a distancuje se od látek, které přírodě škodí, biodynamický přístup jde dál a snaží se používat přírodní látky, jejichž primárním cílem je uzdravit krajinu zdevastovanou lidským působením. Jedná se o takzvané biodynamické přípravky, které fungují na podobném principu jako homeopatické léky. To znamená, že jde o komplex přírodních látek, z nichž některé jsou použity ve vysokém zředění a podle homeopatických principů fungují jako nositelé informace či energie, nikoli jako účinná látka sama. Výsledkem jejich působení má být celková harmonizace půdy a krajiny.

Dalším důležitým principem biodynamického zemědělství je přizpůsobení prací přírodním rytmům, ve kterých je zvláštní důraz kladen na vlivy Měsíce. Působení měsíce lze pozorovat jak při chovu zvířat, tak při pěstování rostlin. Podle antroposofie je vliv Měsíce ještě dále ovlivněn pozicí ve zvěrokruhu v daném okamžiku. Kosmické rytmy Měsíce okolo Země, Země okolo Slunce přes hvězdný zvěrokruh a pohyb planet ovlivňují nejen člověka, ale i vše ostatní na Zemi a využití těchto rytmů může mít příznivý efekt na pěstované produkty. Tyto vlivy jsou také využívány při přípravě biodynamických přípravků.

Jednou z nejdůležitějších složek biodynamického přístupu k chovu a pěstování je neustálá aktivní pozornost a péče zahradníka či chovatele. Důraz je také kladen na aspekt soběstačnosti – ten je závislý na dodržení přirozených organických cyklů a vhodném složení všech částí, které pak tvoří místo pro zemědělskou produkci. Tento soběstačný přístup je uplatněn na takovém statku nebo farmě, kde polní produkce je podpořena pouze chovnými zvířaty, krmenými jen tím, co se v daném místě produkuje a nachází. Toto uskupení pak vytváří organismus, který, je-li správně nastaven, je schopen takové produkce, která je dlouhodobě udržitelná a pro farmáře ekonomicky postačující.

Dalším důležitým prvkem v biodynamickém zemědělství je sociální aspekt. Farmář, který se snaží o dlouhodobou šetrnost a udržitelnost musí mít také své zákazníky, kteří mají zájem vědět odkud a z jakého druhu produkce výrobky pocházejí. Vzájemný vztah mezi výrobcem a spotřebitelem, pochopení jednotlivých potřeb jejich naplňování je prospěšné oběma stranám. Komunitou podporované zemědělství dává zákazníkům sdruženým v „klubu spotřebitelů“ možnost mít kvalitní čerstvou zeleninu s tím, že farmář má zaručen odbyt a zaplacení své produkce.

Jednou z nejdůležitějších funkcí farem v camphillech je ovšem jejich funkce terapeutická. Všichni klienti se účastní prací na farmě, i když někteří jen symbolicky, každý se snaží přiložit ruku k dílu. Ti schopnější zastávají na farmách určité funkce nebo tvoří se svými co-workery (průvodci) specializované týmy, například mají na starost zelinářskou zahradu nebo krmení krav.

Protože většině mentálně postižených lidí prospívá pravidelný program, pracují na farmě každý den po určitou dobu. Během roku vnímají přírodní rytmy a cykly a význačné události jako je sklizeň jsou pojaty jako slavnosti a mají charakter posvátného rituálu.

Měl jsem možnost se osobně zúčastnit jednoho z největších svátků v irské komunitě Glencraig – svátku sv. Michaela, který je pojat jako oslava úrody a sklizně, v přeneseném významu také plodnosti. Svátku se účastní celá komunita, každý člen má za úkol symbolicky sklidit nějakou plodinu a tu pak umístit na slavnostní oltář ve společenském sálu, zde se poté sejde celá komunita na společném obědě, který byl

připraven z vypěstovaných plodin, oběd zahajuje společná modlitba a doplňuje společenský program, který nacvičili obyvatelé jednotlivých domů (písničky, scénky, divadelní hry apod.) Celá akce vyvolává pocit sounáležitosti a hrdosti na společné dílo.

2.5 Architektura camphillských komunit

Jeden z citátů Rudolfa Steinera říká: „Člověk jako hotový tvar vzešel z pohybu. Hotová forma člověka vznikla z utvářejících se a uvolňujících se praforem. To, co se pohybuje, vychází z klidného tvaru. Klidné, spočívající, se původně tvoří z pohybu.“¹⁵ Antroposofické stavby tedy přicházejí zpět k původním přírodním tvarům a napomáhají lidské podstatě pohybu a orientaci v prostoru. Jednou z hlavních myšlenek antroposofie je celistvost a propojenost. Všechny prvky našeho okolí na nás působí, stejně jako my na ně, proto i náš životní prostor by měl působit harmonicky.

Obzvlášť inspirující je proto architektura antroposofických staveb. Už tvary a dispozice budov zde hrají léčivou roli. Je toho dosaženo nejen organickým uspořádáním všech prvků i obytného prostoru, ale i navozovaným vztahem ke způsobu, jak člověk podvědomě vnímá prostor. Formy těchto staveb už na první pohled působí velmi neobyčejně. Po delším pobytu a pozorování pohybu obyvatel poznáme, jak jim architektonické formy pomáhají orientovat se v prostoru.

Uspořádání areálů a budov camphillů, podle jejich stavitelů, také odráží lidské podprahové vnímání známých prostorových znaků. Tyto znaky jsou uchopitelné a dávají svojí přítomností jistotu snáze se orientovat. Tím mají obyvatelé komunit usnadněn svůj rozvoj.

Hlavní důležité vlastnosti, které jsou antroposofickým typem architektury vyjadřovány, je tedy vztah k rytmu, jakým člověk vnímá prostor a vztah k cyklům a rytmům přírody – k vesmíru. Protože člověk vnímá prostor v pojmech jako nahoře a

¹⁵ In www.camphill.cz/cz/projekt.html

dole, vlevo a vpravo, tma a světlo či hranaté a oblé, nabízí těla těchto staveb snadno uchopitelné vjemy a z nich plynoucí snazší orientaci a manipulaci s naším tělem v prostoru.

Na stavbách jsou často zkosené rohy a otupené hrany, které působí jako krystalické formy. To má své důvody. Jedním z nich je vliv na pozornost. Existuje-li ostrý kout či roh, přitahuje pozornost. Pozornost není nic jiného než výdej energie. Zjemnělá nároží a vyplněné rohy tedy zjemňují vjem, nechávají pozornost klouzat pohledem po tvarech hranicích tvarů.

Stejně jako v přírodě, nenacházíme v antroposofických domech pravé úhly, psychologické působení pravého úhlu je podle antroposofů svazující a nedává rozlet lidským tvořivým schopnostem, pravoúhlé místnosti dokáží člověka sešněrovat diktátem svých rovnoběžných ploch a přímek.

Stavby jsou na první pohled nezvyklé svým nepravidelným půdorysem, zkosenými okny, někdy se objevují motivy z rostlinné i živočišné říše. Konečnou formou by ale byla koule či vejce - symbol celistvosti univerza.

3. Camphill České Kopisty

3.1 Péče o mentálně postižené v České republice

Jelikož se Camphill České Kopisty zařadil do nabídky sociálních zařízení pečujících o mentálně postižené v České republice, považuji za dobré stručně přiblížit možnosti této péče u nás.

Péče o mentálně postižené u nás prošla od počátku devadesátých let velkým vývojem. V době před rokem 1989 bylo bráno za samozřejmé, že člověk s mentálním postižením patří do ústavu a tím pádem do izolace od běžné společnosti. Lidé, kteří se rozhodli ponechat si mentálně postižené dítě ve své péči byli nezdánlivě považováni za podivíny a stávalo se, že raději své postižené dítě skrývali před nepochopením okolí.

Po revoluci a nástupu nových pedagogických směrů začala pozvolna vznikat řada alternativních zařízení a řada dětí s lehčím postižením byla integrována do běžných škol.

Ústavní péče byla vystavena často oprávněné, někdy však nespravedlivé kritice. Podle Švarcové jsou hlavními výtkami vůči ústavní péči přílišná velikost ústavů, neosobnost, nepřívětivé prostředí, nedostatečný individuální přístup, řešení problémů podáváním tlumivých léků, používání klecových lůžek, nedůstojné zacházení s klienty apod. Ozývaly se hlasy, které se dožadovaly zrušení velkých ústavů a zřízení menších rodinných zařízení, chráněného bydlení, integrace klientů do společnosti.¹⁶ Postupem času se však ukázalo, že ústavy sociální péče mají u nás nezastupitelnou roli zejména co se týče komplexnosti služeb a kapacity, kterou žádné menší instituce nebo subjekty nejsou schopny zajistit. Musí však projít změnami a zmodernizovat a zhumanizovat svou péči.

Vedle ústavní péče u nás je důležité, aby fungovaly také alternativy k této péči. Podle mého názoru má v této oblasti Česká republika stále co dohánět. Myslím, že oproti západním zemím je zde nabídka těchto služeb stále chudá. Přesto se zde již zabydly některé nové formy péče o osoby s mentálním postižením. Pro srovnání a snazší zařazení služeb camphillské komunity, které mezi ně nepochybně patří, poslouží stručný přehled těchto aktivit u nás:

Osobní asistence

Osobní asistence je u nás známa především v souvislosti s tělesným postižením, především jako pomoc v sebeobsluze nebo v dopravě. Asistent mentálně postiženého ovšem nesupluje roli některého z fyzických orgánů nebo smyslů klienta, ale pomáhá kompenzovat nedostatky jeho psychiky. Asistent tak musí najít rovnováhu mezi řízením péče o klienta, pokud toho není klient sám schopen a právem klienta spolurozhodovat o svém životě. Jedná se tedy o mimořádně zodpovědnou roli a asistent musí mít stále na paměti, že jeho etickou povinností je respektovat přání a vůli klienta, pokud to není v rozporu se skutečnými zájmy postiženého člověka.

¹⁶ Viz Švarcová 138

Zatím u nás bohužel není vyjasněna otázka financování tohoto typu péče a řeší se tedy případ od případu. Platná právní úprava tento pojem nezná a využití asistence v sociální péči neupravuje. V praxi se většinou využívá finančních prostředků různých nadací nebo se asistent může stát zaměstnancem rodičů klienta.

Pěstounská péče

Pěstounská péče o mentálně postižené u nás není zatím příliš rozšířena. V mnoha zemích západní Evropy je běžné, že rodina k vlastním dětem přijme do pěstounské péče i dítě s mentálním postižením.

Neformální komunitní péče

Tento výraz znamená péči neformální komunity (sousedé, přátelé rodiny, spolupracovníci rodičů) o rodinu s postiženým dítětem. Tato pomoc je zcela nezištná a motivací je dobré fungování místní komunity a zájem o vztahy uvnitř komunity.

Jedná se například o víkendové pobyty dětí s postižením u rodin se zdravými dětmi, aby si vlastní rodiče těchto dětí mohli odpočinout. U nás se zatím téměř nevyskytuje.

Respitní služby

Respitní péče je formou služby dočasné výpomoci. Jsou určeny především pro osamělé osoby pečující o mentálně postižené dítě, ale i pro rodiny, které se dočasně ocitly v krizi.

V podstatě jde o dočasné, například víkendové umístění dítěte do vhodného zařízení, aby rodiče získali prostor na vyřešení svých problémů, ale také volný čas sami pro sebe nebo aby se mohli věnovat více dalšímu dítěti. U nás pozvolna tato služba začíná fungovat, většinou jako doplňková služba různých pobytových zařízení.

Denní stacionáře

U nás již poměrně rozšířená forma služby spočívá v nabídce celodenní činnosti pro mentálně postižené klienty. Většinou se jedná o různé druhy chráněných dílen, kde mají klienti možnost pod odborným dohledem tvořit i pracovat, popřípadě si i přivydělat. Stacionáře mají důležitou pracovní – terapeutickou funkci. Fungují většinou pod hlavičkou občanských sdružení a společenských organizací. Někdy jsou součástí nabídky služeb větších zařízení, jako v případě camphillské komunity.

Chráněné bydlení

Chráněné bydlení, jako způsob sociální služby se u nás rozvíjí od počátku devadesátých let a je všeobecně podporováno odborníky jako vhodný způsob života pro lehceji postižené klienty. Je zřizováno státem, městem či obcí jako forma sociální služby nebo funguje v rámci osobní asistence nebo jako součást některých zařízení, jako jsou například stacionáře nebo domy na půl cesty. Chráněným bydlením by se také dal nazvat stálý pobyt klientů v Camphillu.

3.1.2 Klasifikace mentálního postižení

Podle 10. revize „Mezinárodní klasifikace nemocí“¹⁷ zpracované Světovou zdravotnickou v Ženevě se mentální retardace dělí do těchto základních kategorií:

Lehká mentální retardace

IQ se pohybuje přibližně mezi 50-69 (což u dospělých odpovídá mentálnímu věku 9-12 let)

Patří sem:

- lehká slabomyslnost (oligofrenie)
- lehká mentální subnormalita
- debilita

Střední mentální retardace

IQ mezi 35-49 (což u dospělých odpovídá mentálnímu věku 6-9 let)

Patří sem:

- střední mentální subnormalita
- střední slabomyslnost
- imbecilita

Těžká mentální retardace

IQ v pásmu 20-34 (u dospělých odpovídá mentálnímu věku 3-6 let)

- těžká mentální subnormalita
- těžká slabomyslnost
- idioimbecilita

Hluboká mentální retardace

IQ dosahuje nejvýše 20 (u dospělých odpovídá mentálnímu věku pod 3 roky)

¹⁷ Viz Švarcová 27

Patří sem:

- těžká mentální subnormalita
- hluboká slabomyslnost
- idiocie

Obecně lze říci, že postižení je určitým omezením člověka, neboť ho uvádí do zvláštní životní situace, ať už se jedná o postižení, které je dané geneticky, či k postižení došlo později v životě člověka důsledkem vnějších vlivů např. zranění při autohavárii. Postižení ovlivňuje celkově osobnost člověka. Mentální postižení ovlivňuje především vnímání a komunikaci, chápání, emocionalitu, chování a jednání jedince. Ovlivňuje také osobnostní rysy jedince dané souborem dispozic, vlastní sebehodnocení ve vztahu k reálným možnostem dosahování životních cílů. Ovlivněna je také schopnost zvládnutí náročných životních situací, která je dána především charakterovými vlastnostmi, volní a motivační složkou osobnosti.

U lidí s mentálním postižením hraje ještě výraznější roli vnější vlivy, na kterých je jedinec závislý, tedy rodina, osobní zázemí a úzké sociální prostředí. U těžších forem mentálního postižení se ještě připojují komplikace zdravotního stavu. Lidé s těžším mentálním postižením jsou náchylnější k chronickým onemocněním. U některých mentálně postižených zjišťujeme také větší unavitelnost, horší zvládnutí déletrvajících rutinních činností, větší potřebu relaxace a volnočasových aktivit ve smyslu činností, které jedince baví a nalézají v nich radost a uspokojení.

Z uvedeného také vyplývají rozdílné potřeby lidí s mentálním postižením a nesnadnější proces socializace, tedy zapojení jedince s postižením do společnosti. Během vývoje vztahu většinové společnosti k lidem s mentálním i jiným postižením se mnohé změnilo. Stupeň socializace také závisí na míře postižení jedince a samozřejmě také na podmínkách, ve kterých se jedinec nachází.

Rozeznáváme následující rámcové stupně socializace:

1. integrace - plné zapojení postiženého do společnosti. Předpokládá se samostatnost a nezávislost jedince, který nevyžaduje zvláštní ohledy nebo přístupy ze strany svého okolí. Postižený je vyrovnaný se svým postižením, dokáže postižení nějakým způsobem kompenzovat. Úspěšná integrace je předpokládána u osob s lehkým mentálním postižením.

2. adaptace – nižší stupeň socializace než integrace. Jedinec s postižením je schopen se přizpůsobovat sociálnímu prostředí, komunitě. Záleží na osobnosti jedince, jeho schopnostech a potřebách.
3. utilita – označení pro sociální upotřebitelnost jedince, jehož vývoj je značně omezen. Jedinec je nesamostatný a v mnohém závislý na svém okolí, nemůže žít trvale samostatně.
4. inferiorita – nejnižší stupeň socializace. Jedinec je vyčleněn ze společnosti nebo je společností pouze trpěn. Jedinci na tomto stupni socializace jsou neschopni samostatného života a jsou závislí na svém okolí ve velké míře.

Podle slov V. Havrdy, pracovníka Camphillu České Kopisty, který má na starost přijímání nových klientů, jsou do Camphillu přijímáni klienti, kteří jsou schopni se plně účastnit života komunity, jsou schopni sebeobsluhy a adaptace a mohou se účastnit prací v komunitě. Podle výše uvedené klasifikace se jedná o klienty lehké a střední mentální retardace.

Potřeby lidí s mentálním postižením

Lidé s mentálním postižením mají podobné potřeby jako lidé bez postižení. Jako ostatní lidé bez postižení mají i lidé s postižením zajištěno zákonem právo na důstojný život, na vzdělání, rovnost s ostatními lidmi ve společnosti. Proto v současné společnosti panuje snaha o vytvoření podmínek pro odpovídající výchovu a vzdělávání pro lidi s postižením.

Lidské potřeby:¹⁸

- potřeby fyziologické a materiální
- potřeba soukromí, bezpečí a jistoty
- potřeba lásky spolužití a pospolitosti
- potřeba sebeúcty, sebevědomí, uznání a společenské akceptace jedince
- potřeba seberealizace a sebeaktualizace
- potřeba vědění, poznání a porozumění

¹⁸ Viz Novosad. *Některé aspekty socializace lidí se zdravotním postižením*

- potřeby ústecké a kulturní

U některých lidí s mentálními postiženími můžeme sledovat výraznější projevy základních lidských potřeb a to v závislosti na míře mentálního postižení i okolních podmínkách. U těžší mentální retardace může nastat stav, kdy jedinci mají pouze nižší potřeby. Projevy potřeb lidí s mentálním postižením mohou také vypadat rozdílně od projevů lidí bez postižení a to vždy v závislosti na omezení rozvoje těchto osob.

3.2 Vznik Camphillu České Kopisty¹⁹

České Kopisty, obec asi se třemi stovkami obyvatel, leží na levém břehu Labe, 60 km severozápadně od Prahy, nedaleko od památníku Tereziín. Díky mírnému klimatu je oblast vhodná pro rozvoj zemědělství. První camphill v České republice začal vznikat v usedlosti čp. 6, která původně patřila rodině Strádalových, v době kolektivizace venkova usedlost však zabralo místní JZD.

Pan Petr Nejtek, který zde vyrůstal a je vnukem původního majitele, přišel na myšlenku využití statku jako sídla camphillské komunity. Od roku 1968 žil v Norsku, kde se seznámil s antroposofií a camphillským hnutím. Rozhodl se vytvořit podobné zařízení v Čechách a na začátku roku 1999 založil občanské sdružení Camphill České Kopisty, které realizuje záměr vybudovat domov pro lidi s mentálním postižením.

Organizační pomoc nabídl svaz ekologických zemědělců PRO-BIO se sídlem v Šumperku, který až do přesídlení sdružení do Českých Kopist v polovině roku 2003 dával camphillu k dispozici vybavení své kanceláře

Občanské sdružení získalo finanční dary od norského camphillu, za které zakoupilo na jaře roku 1999 usedlost v Českých Kopistech od stávajících majitelů za 2,5 mil Kč. Na konci roku 2000 byl zakoupen ještě další pozemek v obci za 50.000 Kč, na kterém dříve stával zemědělský dvůr. Tento pozemek je určen k plánované výstavbě hospodářských budov.

¹⁹ Srov. <http://www.camphill.cz/cz/zamer.html>



Obr.1 Hlavní obytná budova Camphillu během rekonstrukce (foto www.camphill.cz)

V květnu 2001 byla vypracována architektonická studie a stavební projekt na rekonstrukci usedlosti. O rok později byla rekonstrukce zahájena. Bohužel v srpnu 2002 byly objekty postiženy povodní (voda vystoupila do výše 1,7 m) a zničila vše, co se v jejím dosahu nacházelo, zanechala za sebou vrstvu bahna a vodou nasáklé zdivo. Následky povodně byly odstraňovány na podzim 2002 a na jaře 2003 za pomoci dobrovolníků - odklízeli poškozené věci, sušili a umývali, čistili a desinfikovali, osekávali omítku a vysoušeli zdivo.

V dubnu 2003 byly obnoveny práce na rekonstrukci první bytové jednotky. V červenci 2003 byla tato etapa rekonstrukce dokončena a nastěhovala se první rodina.

V září 2003 byly získány finanční prostředky od německé nadace Software AG Stiftung, v únoru 2004 pak od další německé nadace, Nadace Heinricha Bölla.

V lednu 2004 byl spuštěn provoz textilní dílny, kterou několik dní v týdnu navštěvovaly dvě dívky s postižením.

Po nezbytných úpravách stavební dokumentace byla v březnu 2004 zahájena druhá etapa rekonstrukce - šlo o křídlo pro obyvatele s postižením.

V březnu 2004 bylo zakoupeno desetihektarové pole Kosa, na němž bylo započato ekologické pěstování zeleniny.

V letních měsících 2004 byla provedena přestavbu dílen; byla vyměněna veškerá elektroinstalace, vybudováno ústřední topení a vyzděno několik příček.

V létě 2004 byla pořízena první zvířata: dvě prasata, dvě včelstva, dvě kořata a několik slepic.

Na podzim 2004 byla sklizena zelenina, která je jednou týdně odvážena do Prahy do obchodů s bio potravinami.

Po letní přestávce byl v říjnu 2004 obnoven provoz stacionáře.

3.3 Legislativní rámec fungování Camphillu České Kopisty

Camphill České Kopisty funguje pod hlavičkou stejnojmenného občanského sdružení založeného podle zákona č. 83/1990 Sb. dne 1.3. 1999. Podle jeho stanov, jejichž úplné znění je zařazeno v příloze, tvoří občanské sdružení Camphill České Kopisty zájemci o vytvoření společenství podle idejí nastíněných Rudolfem Steinerem v oblasti biologicko-dynamického zemědělství a léčebné pedagogiky na principu soužití rodin spolupracovníků s obyvateli, jimiž jsou děti a dospělí s opožděným duševním vývojem.

Činnostmi sdružení jsou provoz denního centra pro dospělé s mentálním postižením, provoz chráněných dílen pro osoby s mentálním postižením, zajištění bydlení v zemědělské usedlosti v Českých Kopistech, rozvoj a podpora léčebné pedagogiky, rozvoj a podpora zdravého životního stylu, zastupování a hájení zájmů členů a obyvatel komunity, zajištění sociální péče o osoby s mentálním postižením, zajištění pracovní terapie pro osoby s mentálním postižením, zejména v textilní dílně, truhlářské dílně, keramické dílně, dílně na zpracování ovoce, zeleniny a bylin, pekárně, mlýnu a kovárně. Kromě této přímé práce centra s klienty také rozvoj, podpora, propagace a praktická realizace biologicko-dynamického zemědělství, včetně pěstování rostlin, chovu zvířat a zpracování zemědělských produktů.

Dále vydávání informací o hnutí Camphill, biodynamickém zemědělství, výchově a pedagogice, národní a mezinárodní spolupráce s hnutím Camphill a jinými

příbuznými iniciativami včetně účasti na zahraničních stážích a školeních a účasti zahraničních dobrovolníků na rozvoji českého camphillu.

Na činnosti sdružení se spolu se členy sdružení podílejí dobrovolníci z České republiky i ze zahraničí. Dobrovolníci nemají nárok na odměnu za činnost pro sdružení, ale přísluší jim úhrada účelně vynaložených nákladů souvisejících s činností sdružení.

Členství ve sdružení je řádné nebo čestné, řádné členství vzniká podáním písemné žádosti a dnem schválení valnou hromadou nebo radou sdružení. Čestnými členy mohou být jmenovány významné osobnosti, které chtějí napomoci činnosti sdružení. Členů sdružení je v současné době 57 a mezi významné čestné členy patří osobnosti jako například Zdeněk Bárta – senátor, Ivan Odilo Štampach – kněz a religionista, Václav Filip – filmový režisér, Táňa Fischerová – poslankyně, Oldřich Janota – hudebník a další.

Orgány občanského sdružení jsou valná hromada, rada sdružení a revizní komise. Jejich fungování je uvedeno v příložených stanovách. Výroční zpráva za každý rok je zveřejňována na internetových stránkách sdružení (www.camphill.cz).

Zde je také možné zjistit jak probíhá finanční hospodaření občanského sdružení.

3.4 Financování a fundraising

Hlavním zdrojem příjmů pro sdružení jsou granty a dary od nadací, společností i jednotlivců. Na počáteční rozvoj camphillu posloužil finanční dar od norského camphillu a několika soukromých osob. Granty udělují camphillu významné nadace, jako jsou Nadace Partnerství, Nadace Charty 77, Nadace Software AG Stiftung, Nadace Heinricha Bölla, sdružení Máme otevřeno.

Menší část příjmů tvoří členské poplatky. Dalším příjmem komunity je tržba za prodej biozeleniny a různých výrobků, která by se měla postupně zvyšovat s rozvojem hospodaření camphillu, bylo by ideální pokud by camphill mohl být tímto způsobem finančně nezávislý, ale tato myšlenka nereálná a nefunguje ani v jiných camphillech, příjmy z hospodaření farmy jsou tam vždy jen doplňkem k ostatním příjmům.

Podrobné financování je uvedeno ve výročních zprávách Camphillu v příloze.

3.5 Současná činnost camphillu

V současné době poskytuje camphill služby v denním stacionáři, který byl otevřen v lednu 2004. Do stacionáře dojíždějí 3 – 4 klienti na několik dní v týdnu. Zapojují se do programu pracovní a sociální rehabilitace, zejména v textilní dílně, kde za pomoci vedoucí dílny tkají a šijí polštářky a plní je pohankovými slupkami, vyrábí tašky nebo malují na hedvábí, sklo nebo květináče. Příležitostně se zapojují do prací v zahradnictví a podílí se na přípravě jídla. Kromě toho je jim po dohodě s rodiči poskytována výuka některých základních znalostí a dovedností a také hodiny arteterapie. Součástí pobytu jsou i volnočasové aktivity.²⁰



Obr.2 Klient Camphillu při práci v truhlářské dílně (foto autor)

Kromě toho funguje pěstování biozeleniny a bylinek a její distribuce do vybraných prodejen v Praze nebo dovoz na objednávku.

²⁰ Viz <http://www.camphill.cz/cz/zamer.html>

Při své poslední návštěvě Camphillu v listopadu 2005 jsem zjistil, že ve srovnání s minulým rokem Camphill opět pokročil jednak v rekonstrukci objektu i v kvalitě nabízených služeb. V přízemí hlavního domu byla dokončena velká kuchyně s jídelnou a zařízena společenská místnost. Je dokončován komunitní sál. Byla zprovozněna nová dílna pro práci s keramikou a dřevem.

Hlavní změnou je ale přijetí tří stálých klientů, kteří budou v Camphillu žít a pracovat. V jednání je přijetí čtvrtého klienta a tím bude ubytovací kapacita zařízení prozatím naplněna, alespoň do doby, než bude dokončena rekonstrukce další budovy. Klienti (dva muži a jedna žena) se účastní všech prací v komunitě, dochází do textilní, keramické i dřevozpracující dílny.

Během roku také proběhlo v Camphillu několik slavností, především letní slavnost sv.Jana, kdy proběhl poprvé v komunitě obřad posvěcení člověka, což je bohoslužba Obce křesťanů²¹

Do Camphillu přibylo několik stálých a několik externích pracovníků, z nichž někteří jsou zde i zaměstnání. Podle slov pracovnice Camphillu zatím není v českých podmínkách možné, aby komunita fungovala bez placených zaměstnanců, jak je v camphillech obvyklé.

3.6 Plány camphillu

Další činnost camphillu je zaměřena na několik oblastí. Po dokončení rekonstrukce traktu pro klienty přijde okamžik přijetí dalších klientů. Počítá se s pokračováním pěstování biodynamické zeleniny, postupně přibudou ovocné stromy a hospodářská zvířata. Velký důraz je kladen na práci s veřejností a značné úsilí je věnováno vypracovávání projektů v rámci různých podpůrných programů.

Obyvatelé společenství budou v rámci svých možností pracovat nejen v dílnách, ale také v biodynamickém zemědělství. Ekologické zemědělství musí nejprve projít přechodným obdobím, kdy se zotavuje z používání chemie. Nejprve se pozemky přihlásí ke kontrole ekologického zemědělství. To se bude týkat v první řadě pozemku

²¹ Viz kap. 1.3.1

"Kosa" u Labe. Podmínky v Kopistech jsou ideální pro pěstování zeleniny, zájem o ekologickou a biodynamickou zeleninu je už teď v Praze a jiných městech. Byl postaven malý skleník a v plánu je vybudování skladu na zeleninu s chladícím zařízením.

Úspěšná integrace camphillu do života obce a regionu vyžaduje starat se o informovanost místních občanů, orgánů státní správy atd. Kromě toho je s budováním a přípravou camphillu spojeno množství organizační práce, kterou je třeba vykonávat přímo v místě. Proto komunita počítá s přijetím dalších externích spolupracovníků.

3.7 Dostupnost informací o camphillech v České republice

Camphillské komunity nejsou zatím v naší republice obecně známým pojmem, bude jistě trvat dalších několik let, než se tak stane. Proto se zakladatelé velmi snaží zveřejnit co největší množství informací o činnosti komunity. Zřídili k tomu účelu velmi dobře vedené a pravidelně aktualizované internetové stránky na adrese www.camphill.cz. Zde se zájemce dočte všechny potřebné informace jak o fungování camphillu, tak o poskytování služeb, financování, členech občanského sdružení a různých akcích, které camphill pořádá.



Obr.3 Prezentace Camphillu na výstavě Zahrada Čech (foto www.camphill.cz)

Kromě toho je od začátku roku 2002 pravidelně čtyřikrát ročně vydáván „Zpravodaj českého camphillu“, který je distribuován poštou nebo je k dostání na akcích camphillu a

v prodejnách biopotravin kam Camphill dováží zeleninu.

O camphillu byla publikována řada článků v různých časopisech (Bioměsíčník, Regenerace, Děti a my, Xantipa, Literární noviny a další). A několikrát již vyšly články i v celostátních novinách, jako například v MF Dnes článek „Startuje první Camphill“ ze 14.1. 2004.

Byla vydána informační brožura a vytištěny letáky v českém a německém jazyce.

V roce 2003 natočila Česká televize dokumentární film „Vítej u nás, Camphille!“ a uvedla jej na obrazovkách v rámci pořadu „Náš venkov“.

Na podzim roku 2004 bylo vydáno informační CD o camphillu.

Pravidelně jsou pořádány dny otevřených dveří a již dvakrát uspořádal camphill benefiční koncert vážné hudby v Litoměřicích.

V roce 2004 natočila a odvysílala německá televize ZDF reportáž o camphillu.

3.9 Rekonstrukce a architektonické řešení areálu v Českých Kopistech

K dispozici byl restituovaný statek rodiny Nejtkových a Strádalových, který byl po desetiletích využívání státem v zuboženém stavu, vyžadujícím kompletní rekonstrukci nebo dokonce stržení některých objektů.

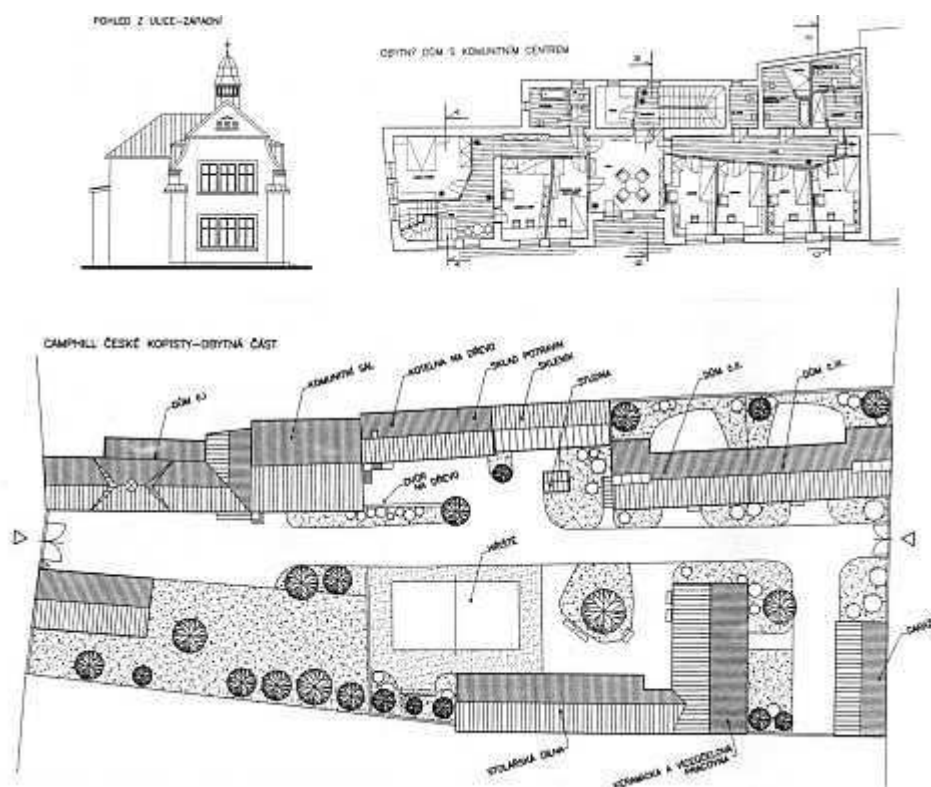
Podle projektu ing. Arch. Milana Obenause²², bylo možné zachovat hlavní budovy a po citlivých úpravách je dále využít a tím navázat na původní charakter místa. Proto

²² Viz www.camphill.cz/cz/stavstud.html

byl v návrhu spíše oživen původní vesnický charakter zástavby celého statku s pravidelnými sedlovými střechami na domech, situovaných po obvodu dvora. Hlavní statek je využit pro bydlení rodin, pro dílny a pracovny, v zachované jídelně bude zřízen sál komunitního centra. K tomuto pozemku je ještě k dispozici další pozemek o dva statky blíže k nedaleko tekoucímu Labi, na kterém by měla stát část farmy s využitím přilehlých ploch pro zelenářskou zahradu.



Obr4 Klientský pokoj v hlavní budově (foto autor)



Obr.5
Hlavní

obytná budova a řešení areálu v Českých (převzato z www.camphill.cz)

Obytný dům s komunitním centrem

Jde o hlavní budovu komunity, je v ní zřízen byt rodiny, společné prostory, ubytování dětí, dokončuje se komunitní sál. Část pro rodinu má svůj vlastní vstup a tři obytné místnosti – ložnice a kancelář. Společné prostory obsahují hlavní obývací místnosti a obytnou kuchyň s příslušenstvím. U ložnic je zvolena taková variabilita, aby se zde mohla ubytovat rodina s třemi dětmi. Pracovna ve společné části a kancelář mohou být využity pro další ubytování.

V ubytovací části jsou čtyři pokoje se sociálním zařízením a halou, která slouží jako společný svorník mezi pokoji dětí s handicapem a bydlením rodiny. Společná část je doplněna o prádelnu se sušárnou a se sklady prádla a další bytové a domovní vybavení. Kuchyň přes chodbu se sociálním zařízením navazuje na sál.

Sál je vybaven zvýšeným jevištěm a zvýšenou částí kaple, mezi nimi se nachází hlediště s volnými židlemi. Sál je možno využít i pro tělesnou aktivitu, pro židle je zřízen sklad.

Další dva domy mají stejné půdorysy, jsou dvoupodlažní a částečně podsklepené, což bude možno využít pro uskladnění zeleniny. Rekonstrukce těchto budov není ještě dokončena. V přízemí by měly být hlavní obytné místnosti a bydlení rodiny, v patře pak pokoje dětí a ložnice praktikanta. Zimní zahrada v hale umožní kontakt s přírodou a propustí dovnitř světlo.

Keramická a víceúčelová dílna, truhlářská dílna

Objekt dílen je adaptován ze stávající zámečnické dílny, která byla rozdělena na dvě pracovny – pro keramiku a výtvarné práce a druhou univerzální pracovnu. Kabinet mají společný. Dílna je doplněna sklady s úklidem. WC s šatnami je ve vstupní části v křídle s truhlářskou dílnou.



Obr.6 Výtvarná a textilní dílna v Camphillu (foto autor)

Skleník a kotelna

Skleník je přistaven mezi kotelnou a obytný dům a bude sloužit k pěstování rychlené zeleniny. Bude vytápěn z kotelny, která je adaptována ze stávajícího hospodářského objektu. V návaznosti na sál komunitního centra je zde chodba ,která slouží i jako úniková pro sál. Z ní je přístupný prostor s kotli, kde jsou osazeny kotle na plyn a dřevní hmotu. Plocha před kotelnou bude využita pro odstavení strojů a také pro případnou meziskládku paliva. Na střeše jsou umístěny solární kolektory, které budou sloužit pro ohřev teplé užitkové vody.

Chlévy a provozní část

Chlévy pro malý počet hospodářských jsou situovány směrem do vnitřku dvora tak aby výběhy nerušily okolní zástavbu, jedná se o podélné stavení se sedlovou střechou, která je využita pro chov několika hospodářských zvířat a drůbeže a podkroví je využito k uskladnění sena a slámy.

Podle ing.arch.Milana Obenause je celá koncepce areálu Camphill založena na myšlenkovém odkazu filozofa Rudolfa Steinera a lékaře Karla Königa. V půdorysu

jsou použity různé úhly vedení příček při tvarování vnitřních prostor – pravý úhel příliš svazuje a omezuje rozvoj osobnosti. V členění oken je použit rostlinný motiv, v členění dveří pak zjednodušený motiv lidské postavy. Předpokládá se i použití barevných skel ve vstupních a interiérových dveřích, použití keramické mozaiky na chodbách a v sociálních místnostech, obkladů dřevem. Ideální by bylo, kdyby na vytváření mozaik participovali pod vedením architekta přímo rodiny s dětmi.

4. Srovnání camphillu s ústavním zařízením

Jelikož mám vlastní zkušenost s prací ve státním ústavu sociální péče i v camphillské komunitě, pokusím se zde o srovnání obou přístupů.

Spojícím prvkem obou zařízení prostorová určenost – na jednom místě žije pracuje větší množství lidí s postižením a lidí, kteří se jim snaží pomoci. V obou případech jde o pobytové zařízení, které trvale nebo dočasně nahrazuje domov. Práce, volný čas, spánek se odehrává uvnitř stejné budovy nebo území se stále stejnými lidmi kolem.

Ovšem podíváme-li se na role obyvatel obou zařízení vidíme velké rozdíly. Podstatným rysem ústavu je dělení jeho obyvatel na zaměstnance a klienty. Zaměstnanci jsou většinou odborníci a mají zvláštní vzdělání. Mají autoritu nad těmi ostatními a považují je za objekty své odborné práce, pro klienty je však ústav dočasnou nebo trvalou náhradou domova a oni v něm hledají hodnoty, které má domov obsahovat. Jenže zaměstnanci odcházejí po skončení pracovní doby ke své rodině a tráví svůj volný čas mimo ústav. V jejich práci je důležitá odborná rovina: rehabilitační péče, poskytování vzdělání, zdravotní péče atd. Uspořádání rolí v ústavu je výrazně hierarchické. Každý ví, kdo je jeho nadřízený a podřízený. Za svoji práci pak dostane odpovídající plat. Citové vazby samozřejmě vznikají, ale podle mého názoru jsou zde jaksi navíc.

Oproti tomu komunitní život minimalizuje rozdíl *námi* a *jimi*. Obyvatelé komunity vedle sebe žijí, pracují i tráví volný čas. Komunita je jejich společným dílem a nemohla by bez jedněch či druhých existovat. Pocit společného díla sebou nese hrdo

na svou práci. Neexistuje zde žádná hierarchie moci. Nikdo není nadřazený. Nikdo nebere plat. Určité osoby mají sice v komunitě vyšší autoritu, ale to je dáno především jejich životní zkušeností, nikoli funkcí.²³

Dalším znakem ústavu je vytvoření určitého odborného plánu a cíle péče. Péče by měla někam směřovat. Ať už ke zlepšení zdravotního stavu nebo ke zvýšení vzdělání a schopnosti obstát ve společnosti. V komunitě obyvatelé také někam směřují, ale není to deklarovaný cíl jejich práce, je to prostě společný vývoj a růst všech jejích členů. Péče je zde součástí života.

Jako ilustrace rozdílu mezi ústavem a komunitou může posloužit příklad společného stravování. Myslím, že ve většině ústavů (jsou samozřejmě i výjimky) není společné stravování příjemnou záležitostí. Jidelny jsou mnohdy velké místnosti, kde se musí vejít co největší množství strážníků. Jídlo se odbývá rychle a hlučně, okamžitě po jídle se vrací nádobí a odchází se. V komunitě je jídlo především společným setkáním v malém rodinném kruhu, slavnostní chvílkou a příležitostí k poklidnému rozhovoru. Je také potvrzením vzájemnosti a pospolitosti.

Výrazným prvkem komunity je co největší míra zachování a respektování individuality, osobnosti. Je zde výrazná schopnost naslouchat jinému názoru a tolerovat jej. Většina činností je založena na dobrovolnosti. Samozřejmě jen do určité míry, ale většinou nikdo nikoho do ničeho nenutí.

Shodným prvkem obou typů zařízení může být určitá uzavřenost vůči okolnímu světu, obě mohou být tak trochu světem sám pro sebe, mikrokosmem se spletením vzájemných vztahů. Zde je důležité aby si zodpovědné osoby tento trend uvědomily a snažily se jej eliminovat. V tomto případě jsou na tom ústavy dle mého mínění většinou lépe, než třeba v době před revolucí, kdy byly mnohdy uzavřenými ghety. Dnes je kladen důraz na integraci co největšího množství klientů do běžné společnosti a pro ty v ústavech je požadována co nejvíce humánní péče.

²³ Viz Šiška kap. 9.1

Komunita je tomto ohledu v méně snadné pozici. Její obyvatelé vytvářejí svět sám pro sebe a ještě jsou na to hrdí. Jejich svět je z jejich pohledu ohleduplnější, laskavější, tvořivější a hlavně bezpečnější než svět mimo komunitu. Je pak těžké vracet se do tvrdého a ekonomickými pravidly svázaného vnějšího světa.

Camphillská komunita ale podle mě nemůže být nazývána ghettem, protože její obyvatelé mohou kdykoli odejít a jsou zde dobrovolně. Problémem však může být, že obyvatelům se prostě z komunity nechce, mají zde vše co potřebují. Zde je třeba reflektovat, že vnější svět umožňuje komunitě existenci. Komunita není soběstačná, je závislá na sociálních příspěvcích, sponzorech, darech atd.

Je tedy neustále třeba dbát na to, aby kontakty s vnějším světem nebyly přerušeny, zvát rodiče klientů na návštěvy, pořádat dny otevřených dveří a udržovat kontakty s místními obyvateli

Nedá se jednoznačně říci který z uvedených způsobů poskytování péče je lepší, vždy záleží na individuálním posouzení jednotlivých případů, ale je nesporné, že komunitní péče je důstojnou alternativou vůči péči v ústavním zařízení.

5. Kritická reflexe

Soustavná kritická reflexe antroposofie a jejích aplikací zatím u nás chybí. Pokud se ozvaly kritické hlasy, tak především k otázce waldorfské pedagogiky. Waldorfské školy se prezentují jako součást alternativního školství a nabízejí ve své prezentaci způsob vzdělávání, který je nedirektivní, nepoužívá známkování, dbá na přirozený rozvoj dítěte, jeho tvořivost a rozvoj osobnosti. Vyučování probíhá v klidném a harmonickém prostředí.

Avšak výuka probíhá podle principů antroposofie a poznatků Rudolfa Steinera, aniž by byly používány prvky moderní pedagogiky, psychologie apod. Jelikož byl tento systém vytvořen ve dvacátých letech minulého století, i když uznáme, že na svou dobu byl velmi novátorský a pokrokový, nevyhnu se waldorfské školy otázce, zda jejich systém není příliš zastaralý.

Většina myšlenek Rudolfa Steinera vychází z jeho osobního nadsmyslového prožitku a není ani nemůže být vědecky potvrzena, některé byly vyvráceny. Rudolf Steiner sám nazýval antroposofii duchovní vědou, ale vědecké metody popíral, podle J.Heřta např. neuznával Einsteinovu teorii ani jiné fyzikální poznatky.²⁴

Stejně tak ve waldorfské pedagogice nemohou být vědecky potvrzeny některé myšlenky. Například Steinerova představa vývoje dítěte v sedmiletých etapách, kdy se v prvních sedmi letech projevuje v dítěti jen „reinkarnovaný duch“, který sestoupil z duchovního světa do pozemského těla. S výměnou chrupu kolem 7. roku se dítě mění na pozemskou bytost a svou samostatnou činnost začíná éterické tělo dítěte. Teprve po 14. roce se uplatňuje jeho astrální tělo, tedy duše, a rozvíjí racionalita.²⁵ To jsou poznatky, které podle mě současná psychologie nepotvrdila.

Další výtkou kritiků waldorfských škol je jejich náboženská, je nesporné, že výuka má v sobě celou řadu náboženských nebo spirituálních prvků, ale samy waldorfské školy se prezentují jako alternativní školy bez výuky náboženství. Antroposofie opravdu vyučována na školách není, ale z vlastní zkušenosti vím, že spirituální prvky jsou samozřejmě součástí vyučování. Tato výtka je zcela legitimní a zřizovatelé waldorfských škol by je měli prezentovat jako alternativní školy se spirituálními prvky, předešlo by se tak nedorozuměním ze strany rodičů, kteří někdy přesně nevědí o propojení antroposofie a waldorfského školství.

Některé kritické výtky mohou být rovněž směřovány na camphillské komunity. Péče o mentálně postižené klienty zde probíhá také podle principů waldorfské pedagogiky, která byla rozšířena o myšlenky Dr. Königa. Některé principy, jako je například myšlenka vzdělatelnosti všech klientů, byly ve své době velmi převratné a dodnes nezastaraly, jiné již byly dle mého názoru překonány, jako v případě pohybově-symbolického cvičení „eurytmie“, kdy „...při eurytmii vyvoláváme ty pohyby, které odpovídají skladbě astrálního těla...“²⁶

²⁴ Srov. www.sisyfos.cz/dokument/hert_waldorf.htm

²⁵ Viz Steiner 63

²⁶ Viz Steiner 83

Jelikož camphilly ve světě fungují jako nestátní zařízení, používají k financování (neplatí to pro ČR) klientských sociálních příspěvků. K jejich použití je nutný souhlas příslušného sociálního pracovníka, což v praxi znamená velkou kontrolu ze strany státu. Kvalita služeb v zahraničních camphillech je tedy na vysoké úrovni i když nelze tvrdit, že je tomu tak z uvedeného důvodu. Někdy je jim pouze vytýkána určitá uzavřenost do vlastního světa a odmítavý postoj k některým současným psychologickým a terapeutickým postupům. Odborná péče je ale v komunitách zajištěna, jen je doplněna některými antroposofickými postupy. Například kromě běžných léků dostávají klienti i léky homeopatické i když jejich účinnost není vědecky ověřena.

Stejně tak další metody využívané v camphillech (biodynamické zemědělství, léčebná pedagogika apod.) nejsou vědecky ověřitelné, to ale nesnižuje jejich význam, jen je třeba důsledně informovat rodiče, sociální pracovníky i klienty, že metody zde používané jsou metodami alternativními a dbát na zajištění paralelní odborné péče. Pak záleží na klientech a jejich zákonných zástupcích, zda se pro tyto služby rozhodnou.

Jako v případě waldorfských škol i v camphillech hraje velkou roli spirituální a náboženská rovina. Klienti se pravidelně účastní bohoslužeb Obce křesťanů a účast na bohoslužbě se předpokládá u všech klientů a spolupracovníků, jiná vyznání jsou ovšem také tolerována. Podle mne otázkou zůstává zda těžce mentálně postižení klienti jsou schopni pochopit a posoudit otázky víry, zda je správné je automaticky zařadit do náboženského života. Opět zde platí, že komunity by měly plně informovat rodiče a veřejnost o tom, že v životě komunity jsou náboženské a spirituální prvky.

Dalším sporným místem camphillů může být vzdělání jeho pracovníků, pro odbornou práci v komunitě není vyžadováno klasické vzdělání, ale vzdělání antroposofické. Alespoň základní kurs je povinný pro všechny pracovníky komunity a lidé, kteří pracují jako učitelé nebo terapeuti procházejí několikaletým kursem, který supluje vysokoškolské vzdělání, pouze v některých zemích je ale diplom z tohoto kursu oficiálně uznáván. Ze své zkušenosti mohu říci, že oficiální vzdělání například speciálně pedagogického směru je v camphillech vítáno, ale není podmínkou. Je pak na zodpovědnosti vedení komunity, aby v ní pracoval dostatek kvalifikovaných lidí.

Často opakovanou výtkou vůči camphillům je přílišná glorifikace Rudolfa Steinera a jeho filozofie. Opravdu mohu z vlastní zkušenosti potvrdit, že Steiner bývá v komunitě často citován a jeho slova jsou nadsazeně považována za téměř svatá. Pro pozorovatele zvenčí může toto působit až směšně, ale podle mne zde hraje roli jednak vliv východních duchovních směrů (buddhismus, hinduismus), kde je úcta až uctívání duchovního učitele a jeho učení samozřejmostí a také zde stále funguje mimořádné charisma Steinerovy osobnosti. Problém podle mne nastává až tehdy pokud si názor Steinera přímo odporuje s některými ověřenými poznatky současnosti, zde se pak ukazuje, zda jsou jeho příznivci schopni nezaujaté diskuze. Mohu potvrdit, že často je to pro ně těžké.

ZÁVĚR

Ve své práci popisuji fenomén camphillských komunit pro mentálně postižené a jeho přesah do České republiky.

K výsledkům jsem došel studiem dostupné literatury, vlastním dlouhodobým pobytem v jednom z britských camphillů a návštěvami a rozhovory s pracovníky a zakladateli Camphillu České Kopisty.

Camphillské komunity založené rakouským lékařem Karlem Königem již přes šedesát let úspěšně fungují po celém světě. Jejich filozofie je založena na léčebné pedagogice a antroposofii Rudolfa Steinera, rozvinuté Karlem Königem.

V první kapitole je vysvětlen pojem komunita a popsána historie vzniku camphillských komunit ve světě, dále je zde přiblížena antroposofie Rudolfa Steinera a základní principy fungování camphillské komunity.

Druhá kapitola se podrobněji zabývá strukturou camphillské komunity a jejím praktickým fungováním. Popisuje model fungujícího komunitního zařízení, který je

vytvořen tak , aby byl schopen přenosu a existence v jiných podmínkách, jak geografických, tak sociálních.

Třetí kapitola pak sleduje vznik první české camphillské komunity v Českých Kopistech u Terezína. Zabývá se historií jejího vzniku, legislativním rámcem, nabídkou služeb a statutem v rámci nabídky sociálních služeb pro mentálně postižené v České republice.

V posledních dvou kapitolách se zabývám kritickou reflexí antroposofie i camphillského hnutí a srovnáním ústavního zařízení s camphillskou komunitou.

Camphill České Kopisty je v českém prostředí novým typem zařízení pro mentálně postižené klienty. Funguje podle principů antroposofie Rudolfa Steinera a léčebné pedagogiky Karla Königa. Je to komunitní zařízení rodinného typu, které kombinuje ergoterapeutickou činnost s ekologickým farmařením.

Přijímá plnoleté mentálně postižené klienty, kteří jsou schopni zapojit se do života komunity, což je hlavní kritérium pro jejich výběr. Poskytuje jim možnost chráněného bydlení nebo činnost v denním stacionáři. Kapacita stálého ubytování jsou v současnosti čtyři místa, kapacita denního stacionáře je pět míst. Počet míst v Camphillu se bude rozšiřovat po ukončení rekonstrukce. Nabídka činností je práce v textilní, keramické a dřevozpracující dílně pod vedením profesionální terapeutky a práce na farmě.

Výhodou pobytu v Camphillu oproti zařízení ústavního typu, je klidné, harmonické prostředí a nízký počet klientů, který umožňuje individuální přístup a dává možnost pracovníkům intenzivně se klientovi věnovat. Pozitivní je také úzký kontakt s přírodou, vnímání přírodních cyklů, zdravé prostředí včetně stravy z vlastnoručně pěstovaných biopotravin. Kladem zařízení je také jeho otevřenost vůči veřejnosti a možnost sociálního kontaktu klientů s „vnějším“ světem. Důležitou hodnotou života v komunitě je pocit domova a sounáležitosti, také hrdosti na společné dílo. Všechny uvedené klady zvyšují kvalitu života klientů v komunitě. Myslím, že všechny lidské potřeby klientů jsou v Camphillu kvalitně naplněny.

Podle teorie „Tří pilířů Camphillu“ K.Königa²⁷ by práce v komunitě v komunitě měla probíhat na dobrovolné bázi a neměla by za ni být poskytována finanční odměna. Tato myšlenka je v Českých Kopistech naplněna jen zčásti. Někteří pracovníci komunity jsou zde i zaměstnání, je to dáno specifickými českými podmínkami a také tím, že komunita je stále na počátku vývoje. Dle mého názoru by se Camphill měl časem vrátit k dobrovolnické práci, která je přímo jeho podstatou.

Je také důležité, aby se pracovníci věnovali neustálému sebevzdělávání a práci na sobě, což je také jedním z „pilířů“ Camphillu podle K.Königa.

Jedním z úskalí na které může komunita v budoucnu narazit, je určitá uzavřenost do svého vlastního světa, jak se stalo u některých velkých komunit v zahraničí. Myslím, že bude dobré pokud si Camphill zachová svou dosavadní otevřenost vůči veřejnosti, bude pořádat veřejné akce nebo dny otevřených dveří a co nejvíce informovat o své činnosti. V případě českého Camphillu je prezentace na veřejnosti na vysoké úrovni ať již probíhá na úrovni akcí jako byla účast na výstavě Zahrada Čech nebo jsou to výborně vedené internetové stránky. Podle mého názoru bych jen více zdůraznil fakt, že Camphill je založen na originální filozofii se spirituálními prvky a pracuje s alternativními metodami, které se nemusí vždy shodovat s vědeckými poznatky. Předejde se tím některým nedorozuměním s veřejností.

Během svých návštěv v Camphillu v průběhu jednoho roku jsem pozoroval vývoj zařízení, které teprve hledá své místo v českém prostředí. Stále ještě probíhá jeho budování a postupně se rozšiřuje nabídka služeb. Myslím, že Camphill České Kopisty je velmi zajímavou alternativou v nabídce našich sociálních zařízení a rozšiřuje ji o prvky, které zatím u nás nejsou příliš obvyklé jako je léčebná pedagogika nebo biodynamické zemědělství.

Jeho výhodou také je že patří k typu zařízení jejichž fungování je ve světě vyzkoušeno a ověřeno a není tedy důvod, proč by neměl uspět v České republice.

²⁷ Viz kap. 1.3.2

Literatura:

- Antroposofie a křesťanství*. Karmelitánské nakladatelství, Kostelní Vydří 1997
- Blažek, Bohuslav; Olmrová Jiřina. *Světy postižených*, Avicenum, Praha 1988
- Drtinová, Jana, Koukolík František. *Odlišné dítě*. Vyšehrad, Praha 1994
- Hartl, Pavel. *Komunita občanská a komunita terapeutická*. Slon, Praha 1997
- Heřt, Jiří. *Antroposofie a waldorfské školství*. Dostupné z www: http://www.sisyfos.cz/dokument/hert__waldorf.htm
- König, K.: *Tři pilíře camphillu*. Publikováno v The Cresset, 1965. Dostupné z www: <http://www.camphill.cz/cz/dpls00.html>
- Lindenberg, Christoph. *Rudolf Steiner*. Opherus, 1998
- Novosad, Libor. *Některé aspekty socializace lidí se zdravotním postižením*. Technická univerzita v Liberci, Liberec 1997
- Prekopová ,Jiřina, Schweizerová, Chrástek. *Děti jsou hosté, kteří hledají cestu*. Portál, Praha 1993
- Renotiérová, M.;Ludíková, L. a kol. *Speciální Pedagogika*. Univerzita Palackého v Olomouci, Olomouc 2003
- Steiner, Rudolf. *Výchova dítěte a metodika vyučování*. Baltazar, Praha 1993
- Šiška, Jan. *Obrázky z camphillské komunity*. Dostupné z www: <http://www.camphill.cz/cz/obrsiska.html>
- Štampach, O., Ivan. *Anthroposofie*. Votobia, Praha 2000
- Švarcová, Iva. *Mentální retardace*. Portál, Praha 2001
- Výchova ke svobodě*. Baltazar, Praha 1991
- www.camphill.cz

Resumé:

Summary:

I have described the phenomenon of Camphill communities for mentally affected and its overlap into Czech Republic in my thesis.

Camphill communities founded by Austrian doctor Karl König have existed successfully for more than sixty years all over the world. Their philosophy is based on medical pedagogy and antroposophy by Rudolf Steiner, developed further by Karl König.

The expression „community“ is explained and the history of Camphill communities in the world is described in the first chapter. The second chapter deals with the structure of Camphill communities. It describes a model of functional community facility that has been made in such a way which enables it to be transferable and existent in other conditions, not only geographical but also social.

The third chapter traces the formation of the first Czech Camphill community in České Kopisty near Terezín. It deals with history of its formation, legislative frame and status in term of offer of social services for mentally affected in the Czech Republic.

